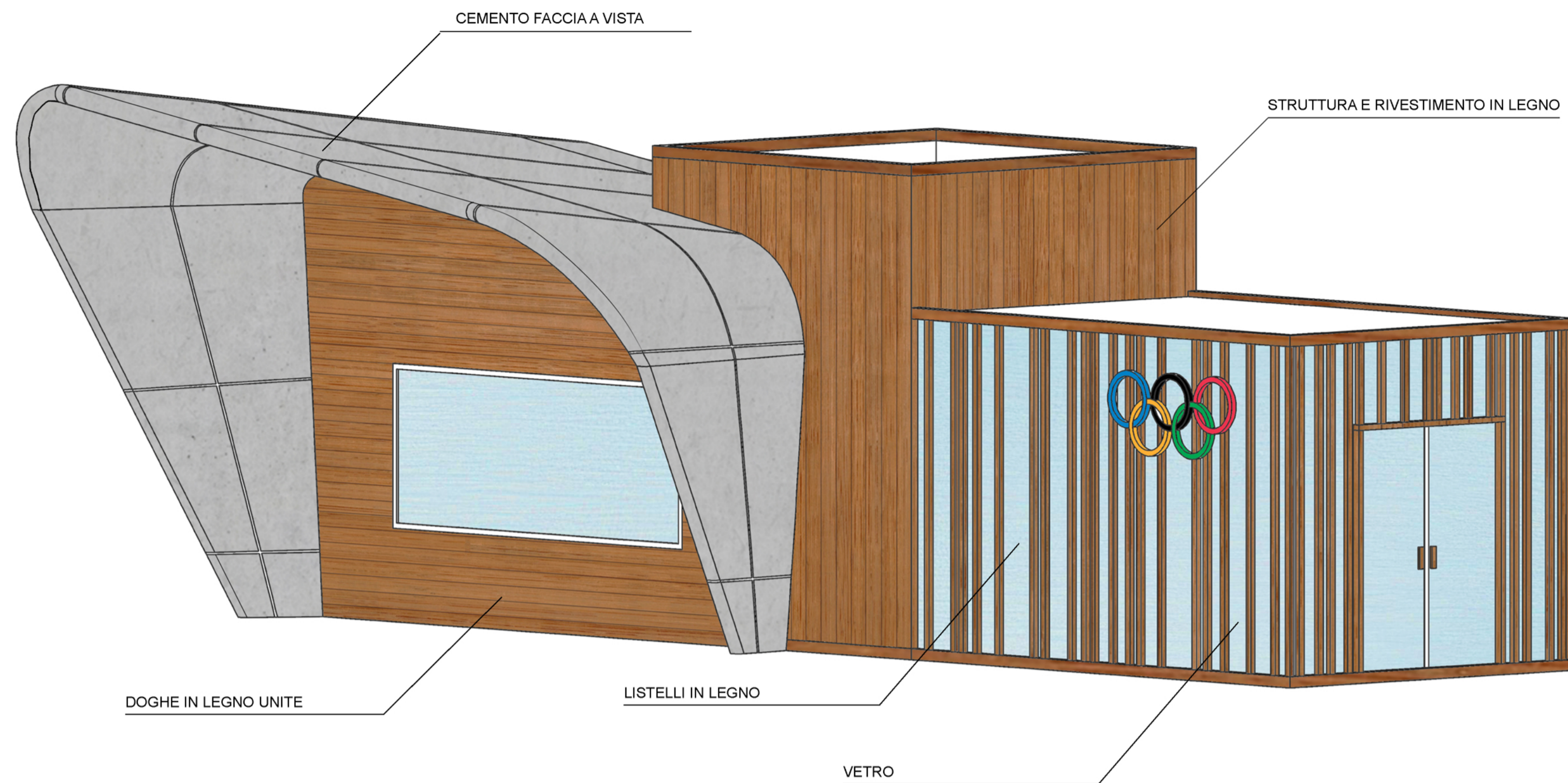
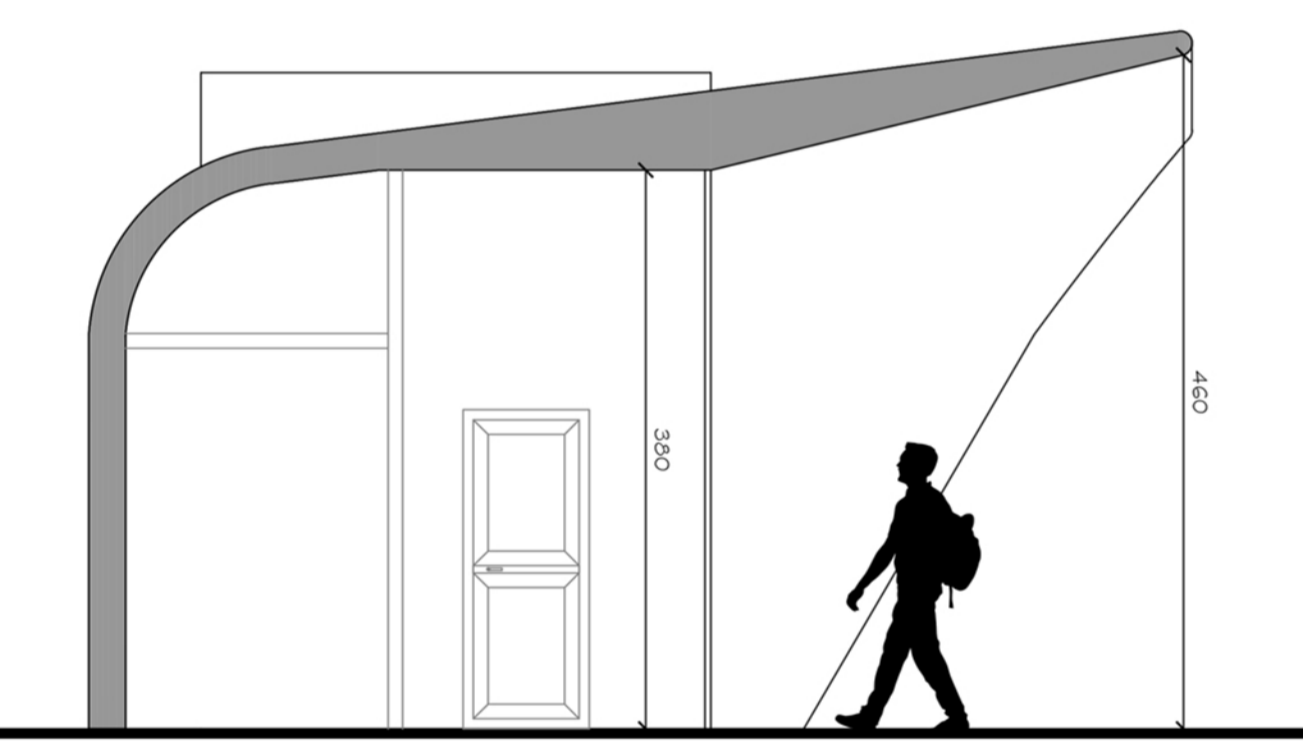


Il presente progetto propone la realizzazione di un edificio di ricevimento con info-point e spazio multifunzionale a servizio dei cittadini, con lo scopo di valorizzare il patrimonio culturale, materiale e immateriale della città. Il progetto prevede la demolizione della struttura esistente ormai in degrado, dell'ex stazione AGIP e la nuova costruzione di un edificio con struttura portante in cemento armato a vista e una parte rivestita in legno. La struttura è inoltre modulare, poiché si è previsto di poter staccare e rimuovere il blocco con l'aula multifunzionale, nei periodi in cui non è necessaria. La forma dell'edificio è stata pensata in modo tale da rappresentare e diventare un punto di riferimento ed icona dei giochi olimpici Milano 2026 per la città.



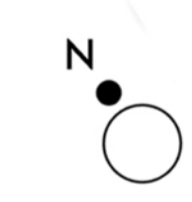
2

L'edificio è composto da due volumi con destinazioni info point e spazio multifunzionale. La struttura dell'info point ha la forma di un casco per bici da cronometro visto lateralmente mentre, la struttura dello spazio multifunzionale è costituita da parallelepipedi, uno rialzato rispetto all'altro dove poter collocare una torcia olimpica. Inoltre, nelle facciate laterali si prevede l'installazione dei cerchi olimpici. Sono stati quindi inclusi 3 elementi rappresentativi degli giochi olimpici: la torcia, i cerchi che sono simbolo dei giochi olimpici e il casco che si utilizza come misura di sicurezza in una buona parte dei giochi. Per quanto riguarda la tipologia dei materiali scelti, il cemento armato e il legno rappresentano rispettivamente moderno e tradizione, inoltre sono di uso molto comune in quanto risultano essere entrambi molto malleabili per cui si possono realizzare anche forme molto complesse. Nell'aspetto estetico il colore grigio del calcestruzzo grezzo è simile al colore degli edifici con struttura portante in pietra così come il rivestimento con listelli in legno si adatta perfettamente con gli edifici esistenti che sono rivestiti in legno. Gli spazi interni permettono di sfruttare al massima la superficie a disposizione e rispettano quanto riportato nella Legge n. 13 del 1989 - Disposizioni per favorire il superamento e l'eliminazione delle barriere architettoniche. Oltre a questo intervento, si prevede il rifacimento della pavimentazione dell'area adiacente ad esso delimitata dalle due vie principali e la chiesa, riprendendo lo stesso stile della piazza comunale, ma con l'inserimento di strisce a led rgb, ad ampia gamma dinamica che possono variare il colore e creare giochi di luci, da disporre in modo da creare un percorso che guida gli avventori della piazza da e verso la piazza Comunale all'edificio dell'Info-point. Per quanto riguarda l'arredo urbano, il progetto prevede l'inserimento di panchine che richiamano la struttura dell'Info-point, con due blocchetti alle due estremità, in cemento armato a faccia vista sagomato con curve morbide, uniti dalla seduta a doghe in legno. Le panchine sono appoggiate sulla pavimentazione esistente e possono essere disposte a piacere sulla piazza del Comune o sull'area fronte Chiesa, a seconda delle necessità e degli eventi in programma.

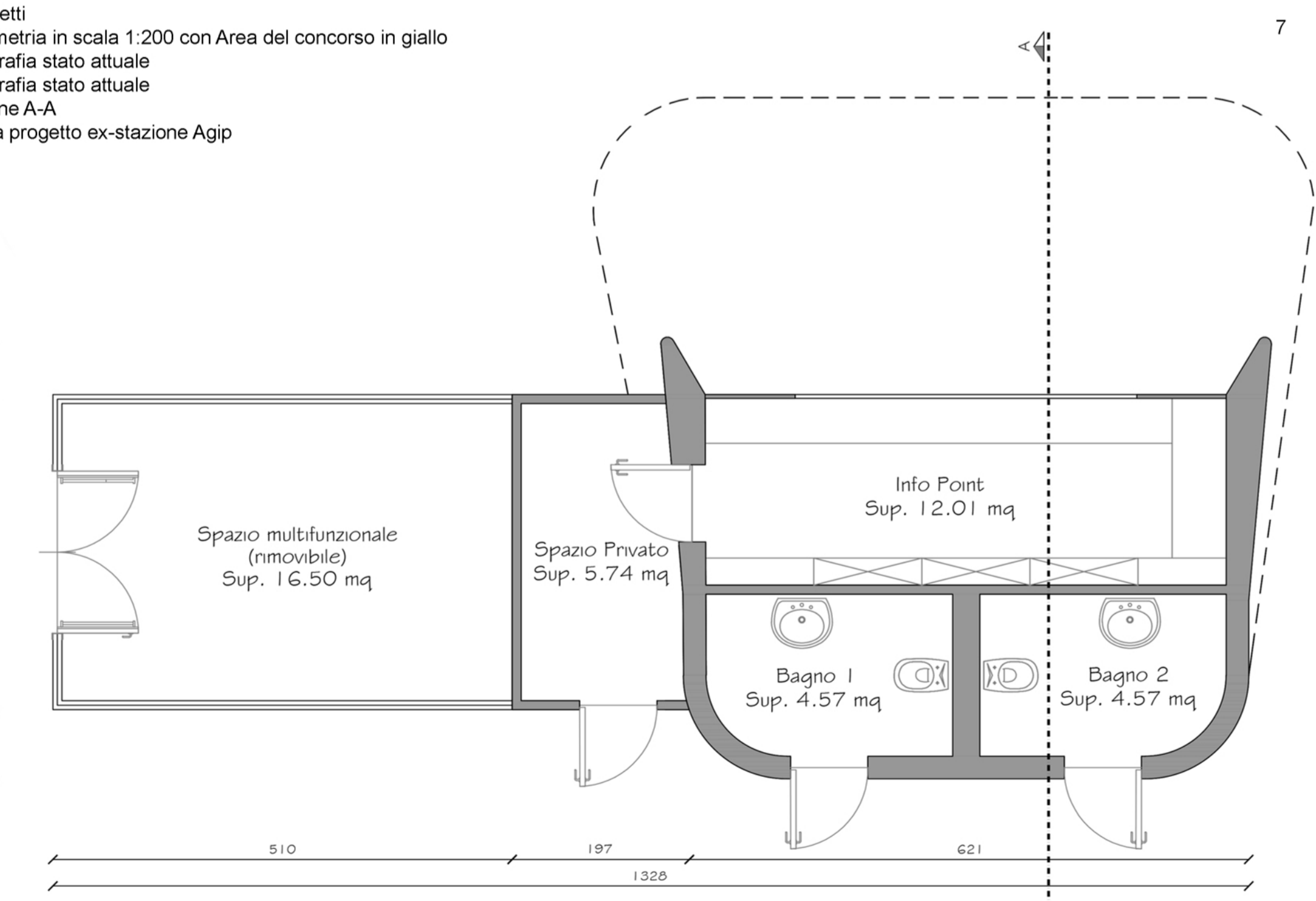


7

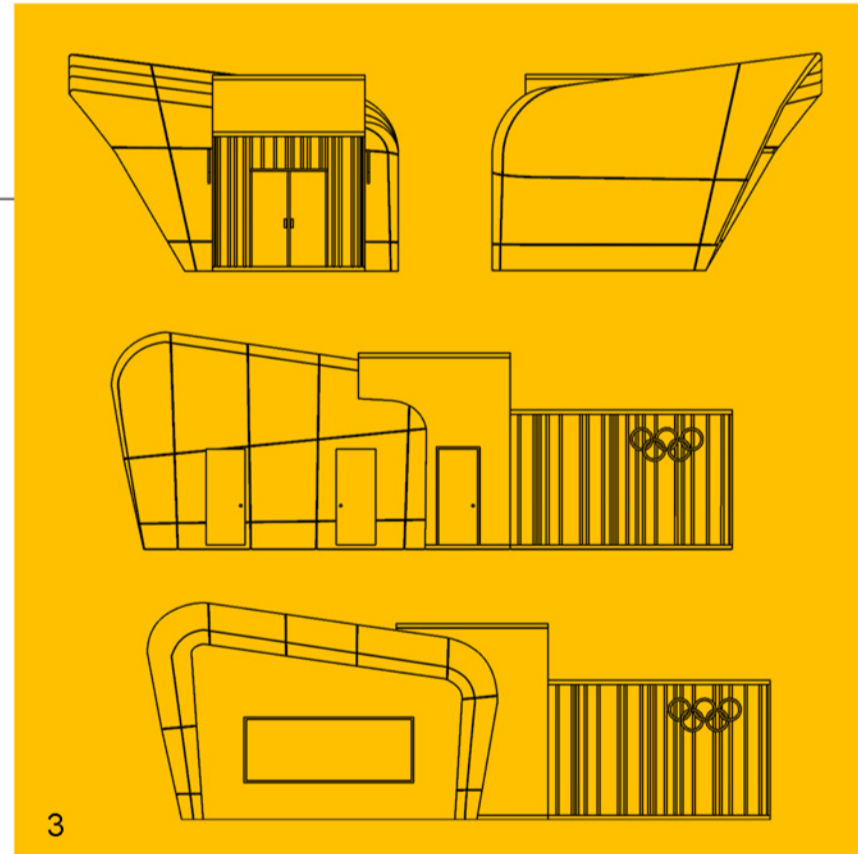
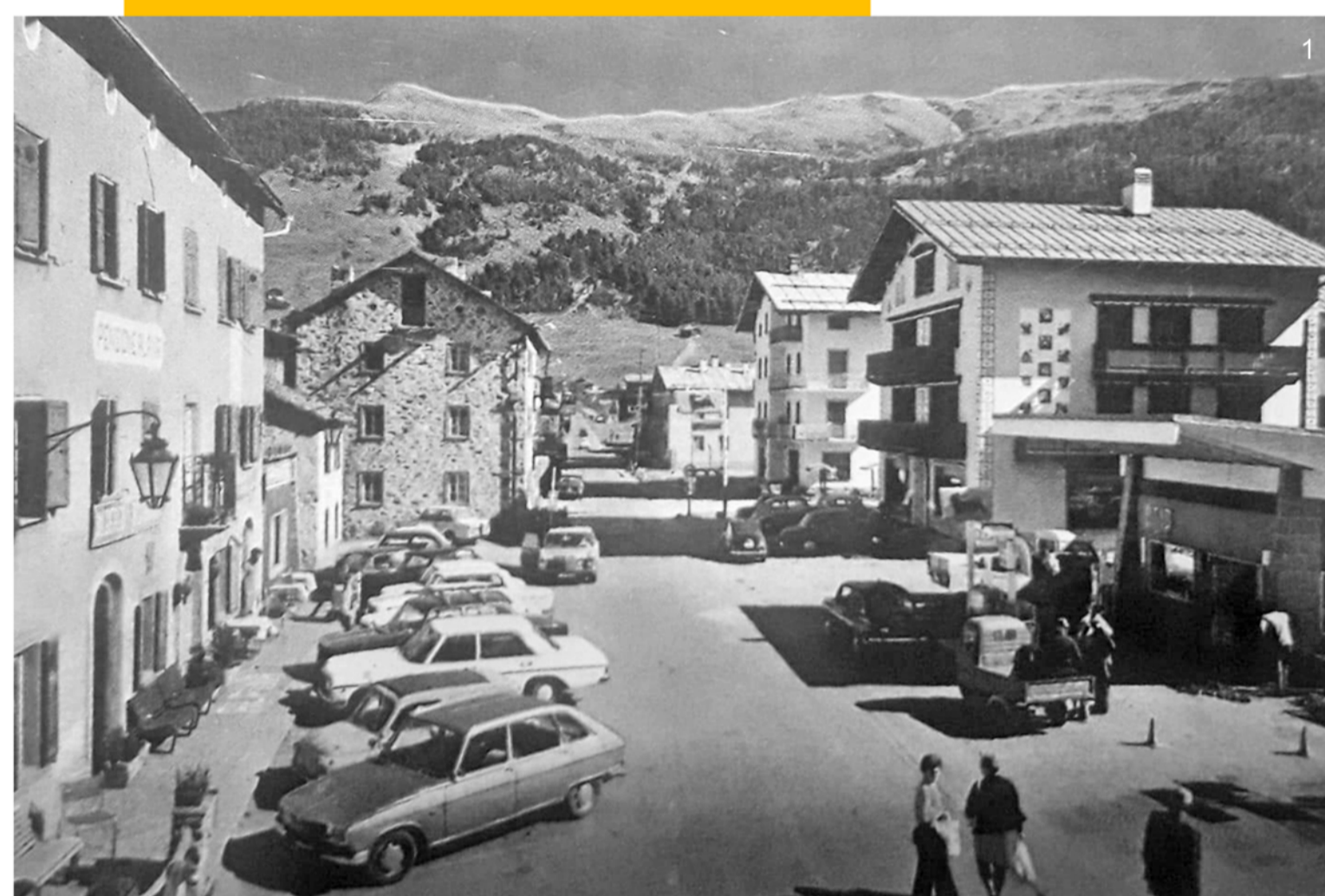
- Legenda
- 1_ Fotografia storica della via
 - 2_ Modello 3D
 - 3_ Prospetti
 - 4_ Planimetria in scala 1:200 con Area del concorso in giallo
 - 5_ Fotografia stato attuale
 - 6_ Fotografia stato attuale
 - 7_ Sezione A-A
 - 8_ Pianta progetto ex-stazione Agip



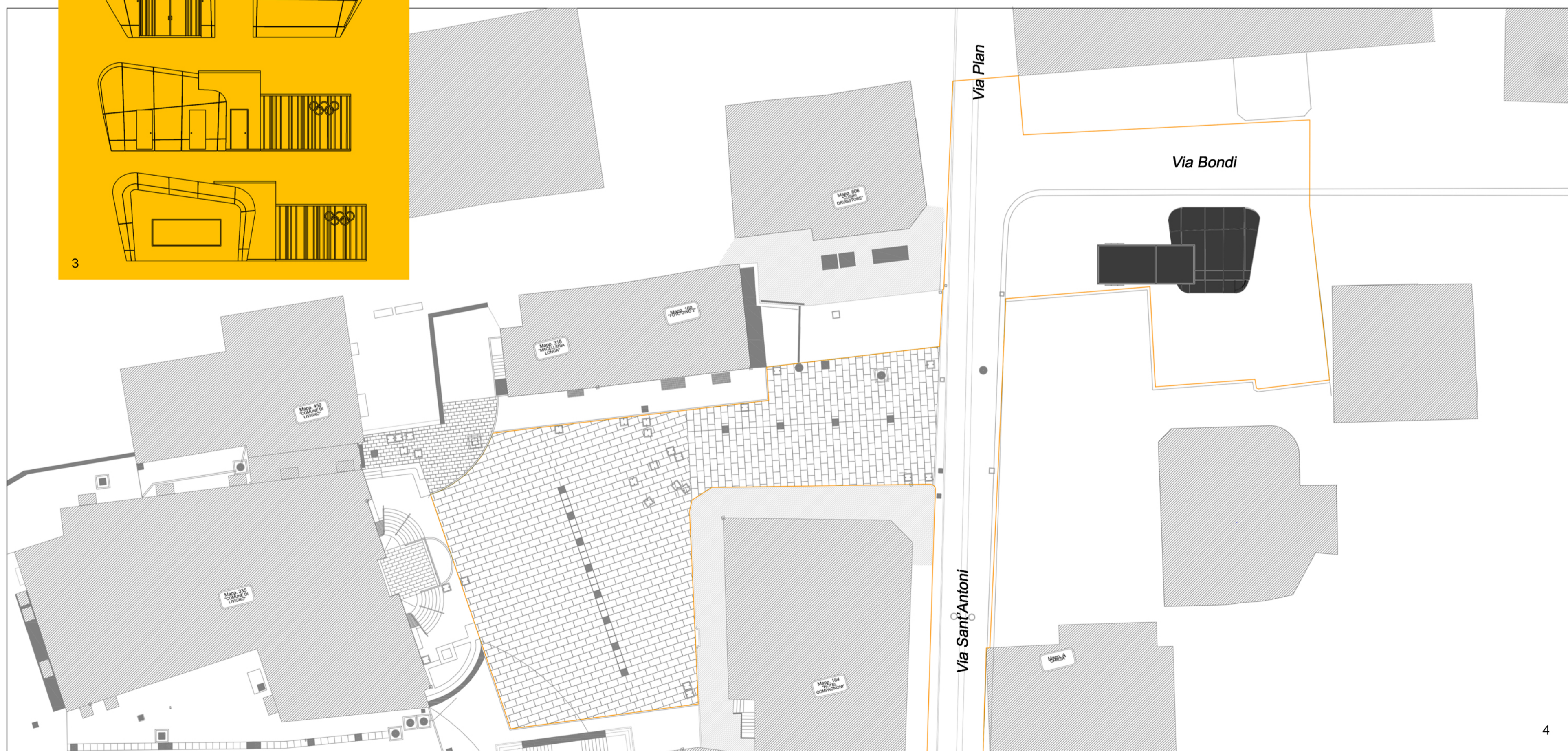
63
490
350
77



8



3



4



6



5