

# Livigno Gara TPL

Procedura di Consultazione

13 dicembre 2023



# Riferimenti

Sito Web dedicato

<https://www.comune.livigno.so.it/nuovo-affidamento-servizio-trasporto-pubblico-locale-tpl>

PEC per comunicazioni  
[comune.livigno@legalmail.it](mailto:comune.livigno@legalmail.it)

Thommy Cantoni. **Vicesindaco di Livigno**

Nadia Marin. **Comune di Livigno**

Jacopo Ognibene. **NET Engineering**

Luca Guffanti, Alfonso Polillo. **Studio Legale SZA**



# Riferimenti Delibera ART n. 154 del 2019.

## Allegato A

La delibera 154 del 2019 introduce alcune novità specifiche in materia di procedura di Consultazione, che sono finalizzate a garantire una maggiore trasparenza e partecipazione al procedimento.

La delibera 154 estende l'obbligo di **consultazione a tutti gli operatori economici interessati all'affidamento del servizio, non solo ai soggetti che hanno presentato un'offerta**. Questa novità è importante perché consente a tutti gli operatori economici interessati di esprimere il proprio parere sul bando di gara e sulle specifiche tecniche del servizio. Questo può aiutare a migliorare la qualità delle gare e a garantire che i servizi siano aggiudicati al soggetto più idoneo.

In secondo luogo, la delibera 154 prevede che la consultazione debba essere effettuata in una fase iniziale del procedimento, prima dell'avvio della procedura di gara.

Questa novità è importante perché **consente agli operatori economici di partecipare attivamente alla definizione delle condizioni dell'affidamento del servizio**. Questo può aiutare a ridurre il rischio di contenzioso e a garantire che le gare siano condotte in modo trasparente e imparziale.

# Riferimenti Delibera ART n. 154 del 2019.

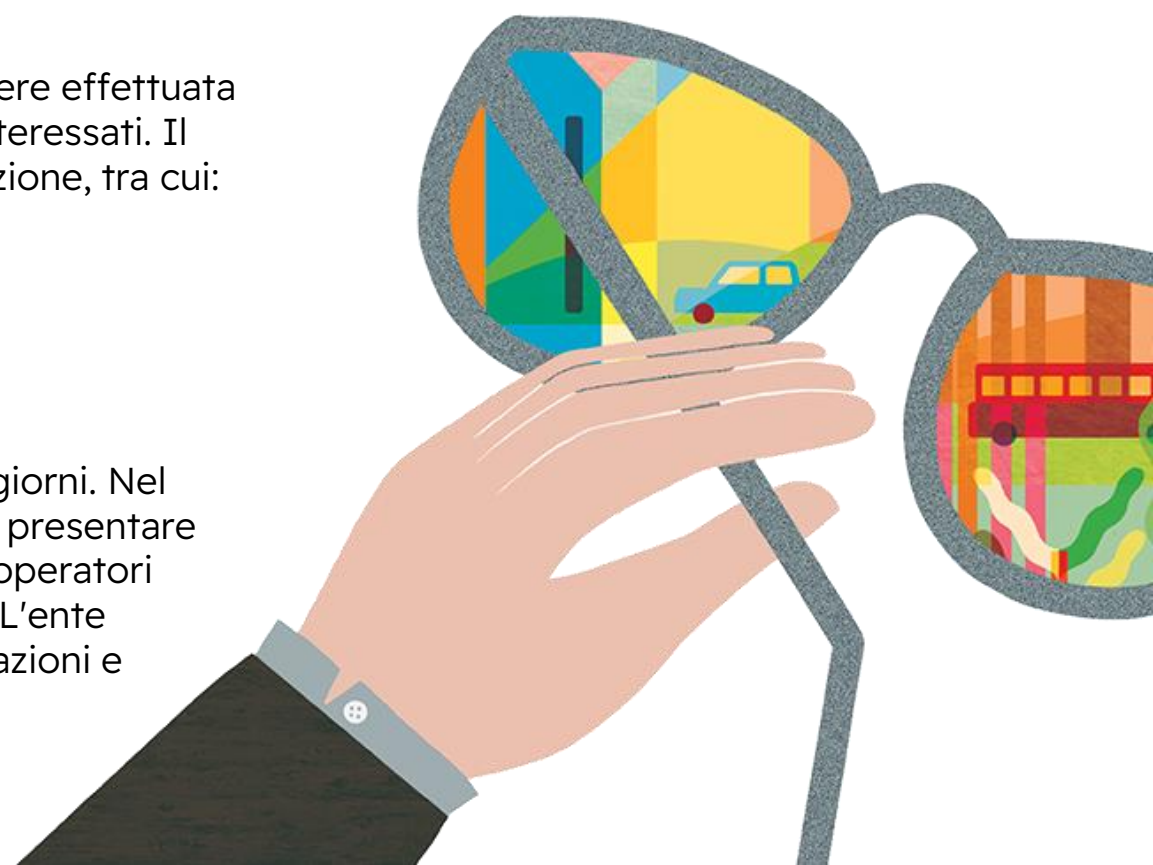
## Allegato A

In terzo luogo, la delibera 154 prevede che la consultazione debba essere effettuata in modo trasparente e accessibile a tutti gli interessati. Questa novità è importante perché consente a tutti gli operatori economici di partecipare alla consultazione in modo equo e senza discriminazioni.

In particolare, la delibera 154 prevede che la consultazione debba essere effettuata tramite un sito web dedicato, che deve essere accessibile a tutti gli interessati. Il sito web deve contenere tutte le informazioni rilevanti per la consultazione, tra cui:

- Il testo del bando di gara;
- Le specifiche tecniche del servizio;
- Gli indicatori di qualità;
- Le modalità di partecipazione alla consultazione.

La consultazione deve essere effettuata per un periodo di almeno 15 giorni. Nel corso della consultazione, gli operatori economici interessati possono presentare osservazioni e proposte. Le osservazioni e proposte presentate dagli operatori economici interessati devono essere valutate dall'ente aggiudicatore. L'ente aggiudicatore deve motivare le proprie decisioni in merito alle osservazioni e proposte presentate.



# Riferimenti Delibera ART n. 154 del 2019.

## Allegato A

Esempi concreti di come le novità introdotte dalla delibera 154 in materia di procedura di consultazione possono essere utilizzate:

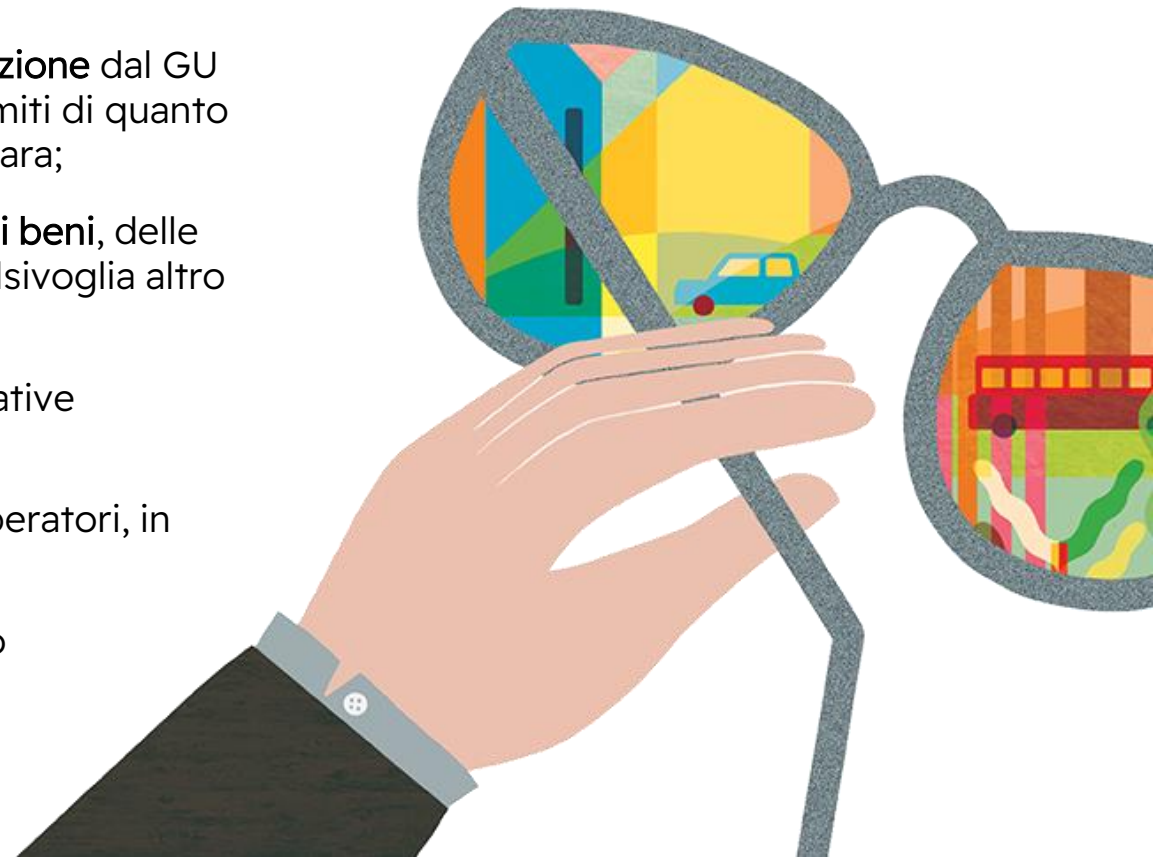
- Un operatore economico che intende partecipare a una gara per l'affidamento del servizio di trasporto pubblico locale può utilizzare la procedura di consultazione per presentare osservazioni e proposte sulle specifiche tecniche del servizio. Ad esempio, l'operatore economico può proporre di modificare l'orario dei servizi per renderli più convenienti per gli utenti.
- Un'associazione di utenti del trasporto pubblico locale può utilizzare la procedura di consultazione per presentare osservazioni e proposte sugli indicatori di qualità del servizio. Ad esempio, l'associazione può proporre di includere un indicatore di qualità relativo alla puntualità dei servizi.



# Misura 4 - Beni strumentali per l'effettuazione del servizio

La Misura 4 di cui all'All. A alla Delibera ART n. 154 del 2019 prevede, prima dell'indizione della procedura di gara, lo svolgimento di una **consultazione pubblica finalizzata almeno a:**

- I. l'identificazione dei **beni essenziali/indispensabili messi a disposizione** dal GU o da altri proprietari, anche aventi caratteristiche analoghe, nei limiti di quanto strettamente necessario allo svolgimento dei servizi oggetto di gara;
- II. la ricognizione delle **caratteristiche tecnico-funzionali dei predetti beni**, delle condizioni economiche e contrattuali di subentro dell'IA o di qualsivoglia altro aspetto relativo alla disciplina dei beni strumentali;
- III. la definizione delle **condizioni di qualità del servizio**, incluse le relative certificazioni;
- IV. la specificazione di (eventuali) **requisiti di partecipazione** degli operatori, in caso di procedura di gara;
- V. l'individuazione del **personale** preposto all'erogazione del servizio



# Beni strumentali

Beni essenziali, indispensabili e commerciali

I Beni Strumentali si suddividono in:

## Beni essenziali

1. Sono beni essenziali per l'effettuazione del servizio di trasporto pubblico locale i beni strumentali per i quali sono verificate cumulativamente le seguenti condizioni:

- a) divisibilità;
- b) non sostituibilità;
- c) non duplicabilità a costi socialmente sostenibili;
- d) dominanza.

## Beni indispensabili

2. Sono beni indispensabili per l'effettuazione del servizio di trasporto pubblico locale i beni strumentali per i quali sono verificate cumulativamente le seguenti condizioni:

- a) non divisibilità;
- b) non sostituibilità;
- c) non duplicabilità a costi socialmente sostenibili.

# Beni strumentali per l'effettuazione del servizio

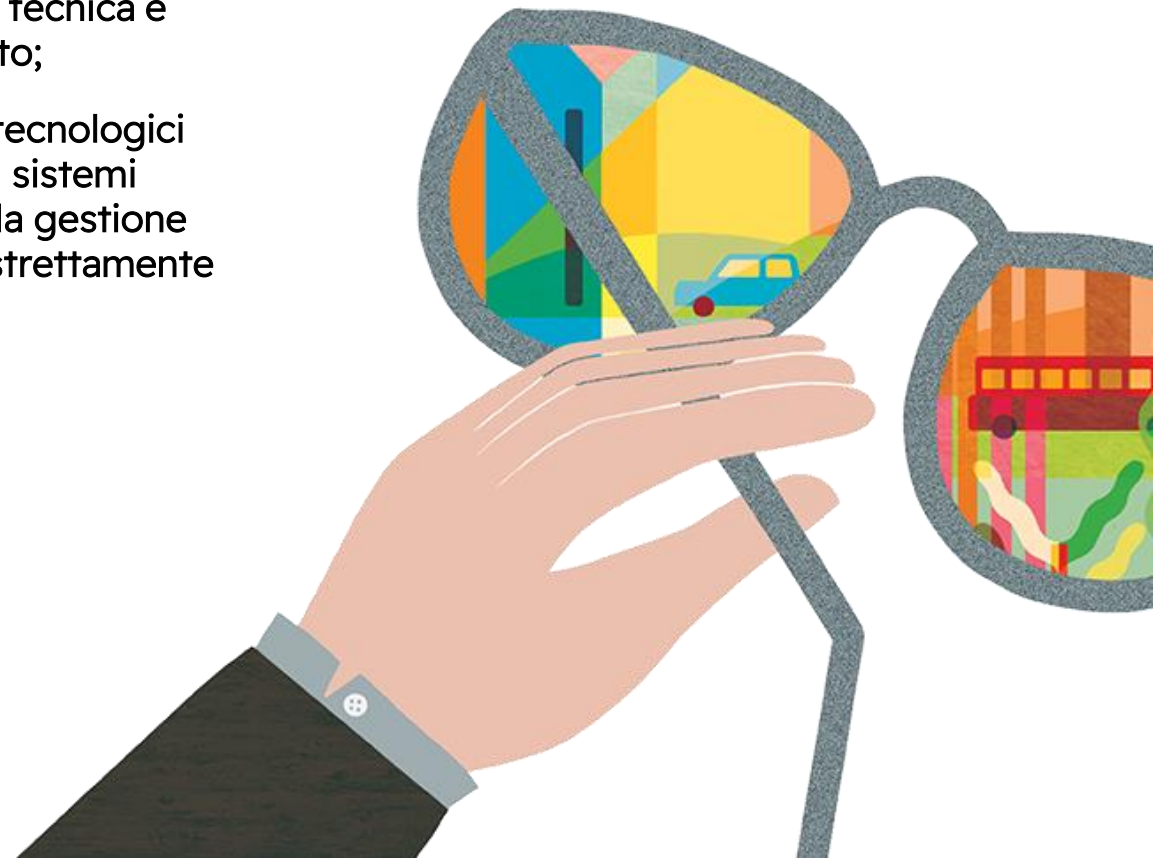
- a) Reti, impianti e infrastrutture. Sono ricompresi
  - b. le autostazioni,
  - c. gli spazi di fermata,
  - d. le fermate attrezzate e i sistemi tecnologici di controllo per la sicurezza che insistono sulle predette reti,
  - e. impianti e infrastrutture e diversi da quelli di cui alla successiva lettera c).
  - h. Per il settore del trasporto su gomma, sono considerati depositi o rimesse e ogni altro bene immobile, impianto o altra dotazione patrimoniale assimilabile.





# Beni strumentali per l'effettuazione del servizio

- b) Materiale rotabile (o carrozzabile). Sono inclusi tutti i mezzi dotati di ruote di qualsiasi tipo per trasportare persone o cose, quali veicoli, carrozze e carri, motrici, locomotive, locomotori, automotrici e ricambi di prima scorta tecnica e altre dotazioni patrimoniali strettamente pertinenti allo stesso trasporto;
- c) Altri beni mobili: sistemi hardware, software e altri sistemi tecnologici per il controllo e il rilevamento delle prestazioni e della flotta (incluso i sistemi Automatic Vehicle Monitoring: AVM), il funzionamento degli impianti, la gestione dei dati e dei ricavi da bigliettazione e ogni altro sistema assimilabile strettamente funzionali ai servizi oggetto di gara.



# Beni strumentali

Beni essenziali, indispensabili e commerciali

3. Per i beni essenziali e indispensabili, di cui ai punti 1 e 2, **devono essere fornite garanzie sulla loro piena disponibilità sin dal momento in cui inizia l'affidamento** e deve essere assicurato il subentro del nuovo operatore, secondo le modalità previste alla misura 3.
4. Sono beni commerciali, quindi né essenziali né indispensabili, per l'effettuazione del servizio di trasporto pubblico locale i beni strumentali per i quali non ricorrono cumulativamente le caratteristiche di cui ai punti 1 o 2 **e sono reperibili nel mercato o duplicabili a prezzi o costi socialmente sostenibili.**
5. Per la **verifica dell'indispensabilità del materiale rotabile**, da effettuare ai sensi del punto 2, si tiene conto anche:
- a) delle caratteristiche territoriali e organizzative del servizio oggetto di gara;
  - b) dei livelli prestazionali richiesti nel bando di gara;
  - c) dei tempi di approvvigionamento dal momento dell'aggiudicazione a quello di avvio del nuovo servizio aggiudicato;
  - d) della durata media della vita utile residua del parco rotabili.



# Ricognizione

Beni oggetto di consultazione:

- **Autobus:** cessione da parte dell'attuale gestore? Caratteristiche e dotazioni di bordo
- **Fermate:** Proprietà? Aree tutte disponibili?
- **Deposito:** Viene messo a disposizione da parte dell'attuale gestore?  
(Deposito coperto in via Beltram)
- **Officina e Lavaggio:** situazione per l'attuale gestore?  
Officina di proprietà in via Dala Gesa 265

# Titolo

## Sottotitolo

**X:** Lorem ipsum dolor sit amet

**X:** Cras nec metus in eros suscipit semper quis sed ex. Cras tempor, magna eu suscipit rhoncus, lectus felis vehicula elit, vitae tincidunt lacus neque ac magna. In eget mi ac libero aliquam ullamcorper.

**X:** Lorem ipsum dolor sit amet

**Inserire  
immagine 16 x 19**





net-italia.com

